

3

[ CALCIALIMENT ]

# « La croissance perdue après le sevrage ne se rattrape pas »

**Pour Alain Coupel, responsable technique Calcialiment, le porcelet ne peut jamais rattraper son retard s'il est exposé à une période de faible croissance, notamment dans les jours qui suivent le sevrage.**



**Alain Coupel, Franck Perraud et Guillaume Lognone, Calcialiment, utilisent l'élevage de Saint-Judoce pour tester différentes solutions alimentaires pour la phase 3-13 kg.**

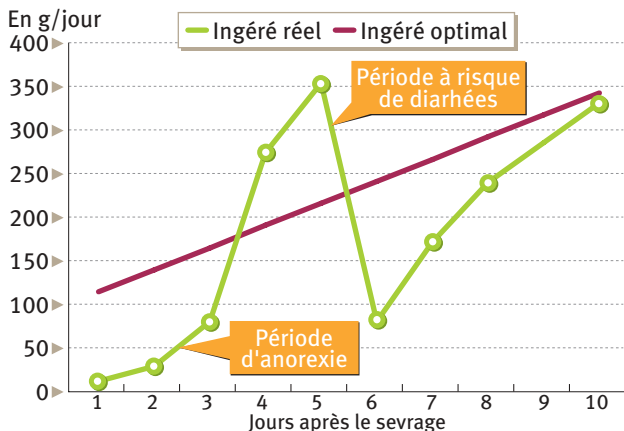
« **L**a croissance compensatrice n'existe pas pour un porcelet », martèle Alain Coupel, responsable technique Calcialiment. « En conséquence, toute croissance perdue dans les jours qui suivent le sevrage ne sera jamais rattrapée. C'est pourquoi il est indispensable d'alimenter les porcelets avec un pré-starter ou un starter de haute densité nutritionnelle dès le sevrage. C'est le seul moyen pour exploiter à fond le potentiel de croissance des porcelets, et d'assurer des performances techniques optimales jusqu'à l'abattage. » Alain Coupel observe que, trop souvent, la consommation d'aliment diminue fortement dans les jours qui suivent le sevrage (voir courbe ci-contre). « On peut parler d'anorexie du porcelet », estime-t-il.

Cette baisse des quantités ingérées n'est pas sans danger pour la suite. Tout éleveur a observé ce phénomène : dans les jours qui suivent cette anorexie, le porcelet repart en consommation, parfois trop vite, avec comme conséquence l'apparition de troubles digestifs. « Pour éviter ces troubles, les porcelets doivent consommer la même quantité de matière sèche au sevrage que quand ils sont sous la mère », argumente Guillaume Lognone, respon-

sable de marché 1<sup>er</sup> âge. Selon les mesures réalisées dans l'élevage expérimental Calcialiment de Saint-Judoce (Côtes-d'Armor), des porcelets non sevrés âgés de 21 à 28 jours consomment environ 300 grammes de matière sèche par jour, lait maternel et aliment pré-starter réunis. « Pendant les deux semaines qui suivent le sevrage, le porcelet doit consommer au moins 200 grammes d'aliment par jour en moyenne pour ne pas puiser dans ses réserves », calcule Alain Coupel. Au-dessous de ce seuil, la balance énergétique du porcelet est déficitaire. « Dans l'élevage de Saint-Judoce, la meilleure consommation atteinte sept jours après le sevrage se situe à 307 grammes d'aliment par jour, grâce notamment à l'utilisation de pré-starters concentrés. Même si ce niveau est parfois difficile à atteindre, cela donne une idée du potentiel d'ingestion des porcelets après le sevrage », ajoute-t-il. Guillaume Lognone est convaincu que ce niveau d'ingestion détermine également en grande partie les performances en engraissement.

## L'anorexie du sevrage constitue le point de départ des diarrhées

### INGÉRÉ DANS LES 10 PREMIERS JOURS APRÈS LE SEVRAGE





À l'élevage expérimental de Saint-Judoce, les porcelets sont pesés au sevrage, à 7 jours, à la sortie de la nurserie (18 jours) et du post-sevrage.

« Un kilo d'écart à 42 jours de vie, ce sont trois kilos à l'entrée en engraissement et six kilos à l'abattoir », démontre-t-il, sur les bases d'un suivi réalisé sur 3 000 porcelets engraisés à l'élevage de Saint-Judoce.

### ► Rechercher une bonne homogénéité des lots

« Sacrifier sur la quantité et la qualité du 1er âge pour diminuer les coûts peut être une faute lourde de conséquences. » Car pour lui, une chose est claire, la croissance compensatrice n'existe pas. « Ce qui est vrai pour les veaux ou les agneaux ne l'est pas pour les porcelets », explique Alain Coupel. « Si les jeunes porcelets sont exposés à une période de faible croissance à cause d'une alimentation insuffisante, une maladie ou une rupture de croissance au sevrage, alors ils ne rattraperont jamais leur retard. La restriction alimentaire altère la croissance et l'indice de consommation », ajoute-t-il. Calculativement met également l'accent sur la

recherche d'une plus grande homogénéité des lots par une alimentation différenciée selon le poids des porcelets au sevrage. L'entreprise a modélisé la démarche dans un logiciel appelé Monitoring 1<sup>er</sup> âge, qui a reçu un Innov' Space 2 étoiles en 2005. Le monitoring calcule le plan alimentaire à appliquer pour chaque groupe de poids, afin d'obtenir le rapport croissance-coût le plus intéressant possible. « L'objectif est d'intégrer la démarche 6-Sigma utilisée en industrie, qui réduit les variabilités de production pour améliorer la rentabilité », indique Alain Coupel. Une démarche qui permet au technicien de proposer un ou plusieurs plans d'alimentation dans chaque élevage en fonction du poids et de l'âge de porcelets au sevrage, et de l'hétérogénéité des lots au sevrage. « Les porcelets n'ont pas tous la même maturité digestive, et tous n'ont pas besoin des mêmes quantités de pré-starter », estime-t-il. « Cependant, quel que soit le programme alimentaire, l'homogénéité d'une bande ne peut être obtenue qu'avec des aliments hautement digestibles, pour que le système enzymatique et la flore digestive des porcelets évoluent favorablement ».

DOMINIQUE POILVET



galaxy

J'ai fait le choix d'un

**Objectif  
SÉCURITÉ**



Laurent MOTTET,  
éleveur de porcs à Plasne  
(Jura, 39)

▼ galaxy 480



### Mon exploitation

L'EARL du Plateau se compose d'un bâtiment "maternité-gestante" et d'un autre "PS-engraissement". Avec 1 salarié et demi, je conduis les 250 truies, en 7 bandes de 32, et dispose de 1500 places d'engraissement.

Je développe une **activité de vente directe**

aux bouchers locaux, depuis le transport des porcs à l'abattoir jusqu'à la livraison aux boucheries.

### Ma génétique

Depuis trois ans, j'ai fait le choix France Hybrides avec la truie Galaxy 480.

Mon objectif quotidien, c'est d'**assurer la sécurité de ma production** par une génétique adaptée à mes débouchés. Galaxy 480 y répond parfaitement.



### Mes résultats

Galaxy 480 me permet de sevrer de beaux et vigoureux porcelets qui valorisent au mieux leur alimentation. J'optimise le fonctionnement de mes installations et je sécurise ainsi mon approvisionnement auprès de mes clients. Au delà de ces résultats, je suis

**très satisfait par cette truie** calme et docile, même si c'est vrai qu'il ne faut pas la brusquer ! Elle possède de très bonnes qualités : **chaleurs bien visibles, mises bas faciles...** J'apprécie par dessus tout son **côté rustique**, synonyme d'un **faible taux de mortalité**.

**FRANCE HYBRIDES**  
progressions ensemble

100, avenue Denis Papin - 45800 Saint-Jean-de-Braye  
Tél. 02 38 61 94 10 - Fax 02 38 61 00 01  
email : info@france-hybrides.com - www.france-hybrides.com

## « Priorité à la croissance des porcelets »

Pierrette, Michel et Manuel Bouget, les trois membres du Gaec des Acacias, privilégient la croissance des porcelets pour maximiser le nombre de kilos de carcasse produits sur l'élevage.



D. POULVET

**A**u Gaec des Acacias à Squiffiec (22), tout est fait pour favoriser la croissance des porcelets. Pour Pierrette, Michel et Manuel Bouget, l'objectif est clair : « produire un maximum de kilos de carcasse, notamment en favorisant les croissances tout au long de la vie du porc ». C'est pourquoi, ils appliquent à la lettre les recommandations de Calcialiment, leur fournisseur d'aliments porcelets. Dès 8 jours d'âge, les animaux reçoivent un appât dont le but est uniquement de les familiariser avec un aliment sec. Le pré-starter arrive une semaine avant le sevrage, réalisé à 28 jours. La distribution avant le sevrage de cet aliment, riche en éléments nutritifs (21 % de protéines, 1,6 % de lysine et 8 % de matière grasse) a pour objectif de favoriser la consommation de ce même aliment dès le début de la phase nurserie. Il est encore distribué une semaine après le sevrage.

### ► 350 grammes par jour en nurserie

Les éleveurs notent que les porcelets consomment en effet très rapidement l'aliment

Michel et Manuel Bouget ont mis en évidence, par des essais de différents programmes alimentaires, que les croissances en post-sevrage et en engraissement sont favorisées par des aliments pré-starter et 1<sup>er</sup> âge concentrés et performants.

sitôt le sevrage réalisé. Actuellement, l'éleveur observe que les quantités consommées diminuent à partir du lundi suivant. « Il est probable que les performances de l'élevage peuvent encore être plus optimisées si l'aliment 1<sup>er</sup> âge qui suit prend le relais plus rapidement », suggère Alain Coupel. « Les pré-starters sont capables d'assurer le maximum de croissance, mais il y a un point au delà duquel ils offrent moins de bénéfices que les aliments 1<sup>er</sup> âge ».

Cet aliment 1<sup>er</sup> âge est ensuite distribué jusqu'à la sortie de nurserie, 18 jours après le sevrage. A noter que seul le pré-starter est légèrement supplémenté en colistine et en vermifuge, et qu'il n'y a pas de transition entre les aliments. Cela démontre un excellent état sanitaire, confirmé par le montant des dépenses de santé qui se situe en moyenne à 90 euros par

AVIS D'EXPERT



ALAIN COUPEL, Calcialiment

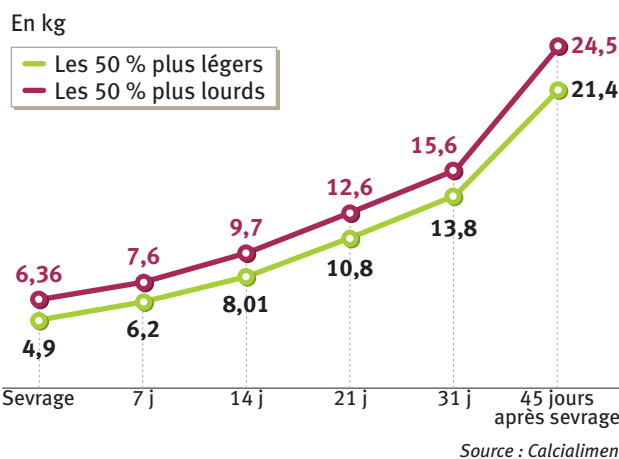
### « Les courbes de croissance ne se croisent jamais »

« Quel que soit le programme alimentaire appliqué aux porcelets, les courbes de croissances ne se croisent jamais entre les plus petits et les plus gros d'un même lot. De même, les porcelets plus légers sont plus sensibles aux problèmes sanitaires que les plus lourds. C'est pourquoi tout gain de croissance réalisé le plus tôt possible est bénéfique et se ressentira en termes de croissance, de mortalité et au final de résultat économique. L'alimentation

du porcelet de 3 à 13 kg ne représente pas plus de 2 % des aliments et près de 5 % des coûts alimentaires. Mais il est démontré que le poids de naissance et la croissance entre 3 et 13 kg déterminent 30 % de la variabilité des poids à 170 jours d'âge.

Il est donc nécessaire d'agir efficacement pour optimiser ces deux critères, afin d'atténuer l'hétérogénéité des lots à la vente et de favoriser la croissance globale. »

### INFLUENCE DU POIDS AU SEVRAGE SUR LE POIDS DE SORTIE NURSERIE (LOT DE 400 PORCELETS)



truie et par an. Après la phase nurserie, les porcelets sont logés dans un post sevrage. L'alimentation est alors réalisée en soupe, avec un 2<sup>e</sup> âge fabriqué à la ferme qui contient 30 % de maïs humide. « En sortie de nurserie, soit à 44 jours de vie, l'objectif de poids fréquemment

atteint est de 14,5 kg par porcelet », précise Michel Bouget. « Le GMQ sur cette période se monte en moyenne à 350 grammes par jour, pour un indice de consommation compris entre 1,15 et 1,20 ».

Ces performances d'un niveau élevé ont un coût, puisque la quantité d'aliment utilisée sur



**GMQ engraissement : 887 g/j**

**RÉSULTATS GTE GAEC DES ACACIAS (ANNÉE 2005)**

**Post sevrage**

► Poids sevrage	7,8 kg
► Poids sortie PS	37,8 kg
► GMQ 8-30 kg	508 g/j
► IC 8-30 kg	1,49
► % pertes	2,1 %
► Age à 30 kg	70 j

**Engraissement**

► Poids sortie engraissement	119,4 kg
► GMQ 30-115 kg	887 g/j
► IC 30-115 kg	2,64
► Alt/porc/jour	2,46 kg
► % pertes	3 %
► Age à 115 kg	167 j
► TVM	61,5
► Nb de kilos produits/truie/an	2 774 kg

Dès la maternité, les porcelets reçoivent un aliment pré-starter qui favorise les consommations dans les jours qui suivent le sevrage. Cet apport évite le phénomène d'anorexie qui pénalise les croissances futures.



la période avoisine les 10 kg par porcelet (pré-starter et 1<sup>er</sup> âge). Mais, pour les éleveurs, ce coût est largement justifié par les performances qui sui-

vent : 508 g/j de GMQ sur la période 8-30 kg, 887 g/j entre 30 et 115 kg, « des niveaux de croissance supérieurs de 200 grammes par jour com-

parés à des porcelets en essai qui avaient reçu un programme « allégé » en nurse-rie », ajoute Manuel Bouget. « Ces résultats nous confortent

dans notre stratégie d'utiliser des aliments qui permettent aux porcelets d'optimiser leur potentiel de croissance », conclut-il. D. P.

# J'ai fait mes comptes, j'ai choisi TOPIGS

J'assure l'avenir

Je m'assure un confort de travail

Et je rassure mon banquier

*Elle mange peu, se reproduit facilement, met bas pratiquement toute seule... et ses porcelets sont plus résistants*

- Je gagne en rusticité
- J'améliore le sanitaire
- J'augmente mon confort



- Je renforce la qualité des porcelets
- J'optimise la consommation d'aliment
- Je gagne en sérénité

**Maintenant, je suis tranquille dans mon élevage !**



TOPIGS FRANCE - 29470 LOPERHET  
Tél. 02 98 34 33 41 - Fax : 02 98 94 33 60  
mail : TOPIGS@TOPIGS-France.fr